

## **CONSULTA PÚBLICA PRÈVIA PER A UNA MODIFICACIÓ PUNTUAL DEL PLA GENERAL METROPOLITÀ A LA CRUÏLLA DEL CARRER DE L'APRESTADORA AMB L'AVINGUDA DE CARMEN AMAYA (EQUIPAMENT ESCOLAR GORNAL)**

D'acord amb el que estableix l'article 133 de la Llei 39/2015, d'1 d'octubre, del Procediment Administratiu Comú de les Administracions Públiques (LPAC), mitjançant el portal web de l'Ajuntament de l'Hospitalet de Llobregat, s'obre un període de consulta pública durant el termini de 20 dies hàbils, a comptar des del dia següent a la publicació, en relació a:

### **1.- ANTECEDENTS I PROBLEMÀTICA QUE ES PRETEN SOLUCIONAR AMB LA FIGURA DE PLANEJAMENT.**

L'actuació "Pista coberta de l'equipament escolar Gornal" està inclosa en el Programa de Projectes i Assistència Tècnica de l'Àrea Metropolitana de Barcelona (AMB) del Pla Metropolità d'Inversions 2020-2023, aprovat pel Consell Metropolità el 25 de febrer de 2020.

Es fa necessari redactar una modificació puntual del Pla General Metropolità (PGM) per tal de qualificar la totalitat de la parcel·la ocupada per l'equipament escolar com a sistema d'equipaments. Així com per actualitzar els paràmetres de l'edificació per tal que es puguin encetar les obres de remodelació que s'escauen.

### **2.- NECESSITAT I OPORTUNITAT DE LA SEVA APROVACIÓ.**

A l'informe de l'AMB sobre les actuacions a realitzar a l'equipament escolar Gornal dins del Pacte 2020-2023, de data 18 d'abril de 2023 s'inclou un programa de necessitats del centre escolar que esdevé la base de les actuacions necessàries:

- Pista coberta amb grades i espai de magatzem esportiu.
- Previsió de coberta apta per a plaques solars.
- Remodelació dels actuals vestidors i WC de pati.

Arrel de l'avaluació de les implicacions d'aquest programa s'ha detectat:

- Que una part de l'actual pati de l'escola, on s'ha de construir la pista coberta, està qualificada de sistema d'espais lliures, quan per adequar-se al seu ús deuria estar qualificada de sistema d'equipaments.
- Que per disposar de dos vestidors aptes per les pistes cobertes i mantenir el WC del pati, és necessària una ampliació de superfície construïda estimada en aproximadament 20 m<sup>2</sup>.

- Que segons la comparació entre el planejament vigent i les superfícies construïdes de l'equipament existent, les actuals edificacions ja sobrepassen l'edificabilitat màxima permesa, essent impossible la seva ampliació.

De manera que per poder desenvolupar els projectes que donin resposta a les necessitats detectades és necessària una modificació del PGM que qualifiqui la totalitat de la parcel·la de l'equipament escolar com a sistema d'equipaments i habiliti els paràmetres d'edificació que permetin l'ampliació.

### **3.- OBJECTIUS DEL PLA URBANÍSTIC.**

L'objecte de la modificació de planejament és regularitzar el destí del sòl ocupat per part de l'actual pati de l'equipament escolar situat a l'avinguda de Carmen Amaya 44, per tal que la parcel·la d'aquest equipament es trobin en la seva totalitat qualificada com a sistema d'equipaments. Així mateix es definiran els paràmetres d'edificació que permetin la remodelació plantejada.

### **4.- POSSIBLES SOLUCIONS ALTERNATIVES.**

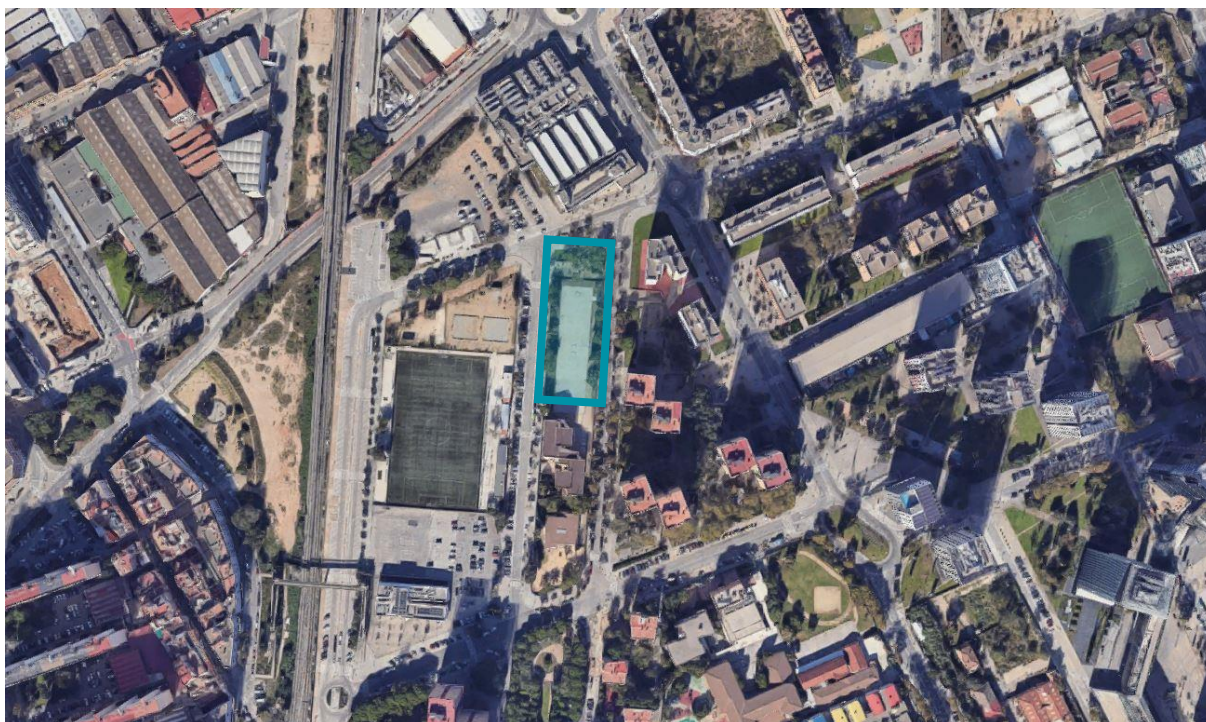
L'actuació inclosa dins el Programa de Projectes i Assistència Tècnica de l'AMB recau sobre l'equipament escolar Gornal, per la qual cosa l'àmbit d'actuació està definit.

D'altra banda, tots els agents implicat concorden que la millor posició per a la pista coberta és el límit de la parcel·la en front de la zona verda exterior. I és en aquest punt on part del pati no té la qualificació d'equipament.

De manera que es fa necessari que previ a la remodelació de l'equipament escolar es modifiqui el Pla General Metropolità (PGM) per tal de destinar la totalitat del sòl de la parcel·la a sistema d'equipament i per tal d'establir els paràmetre d'edificació adients en aquest àmbit que és on s'ha detectat la necessitat.

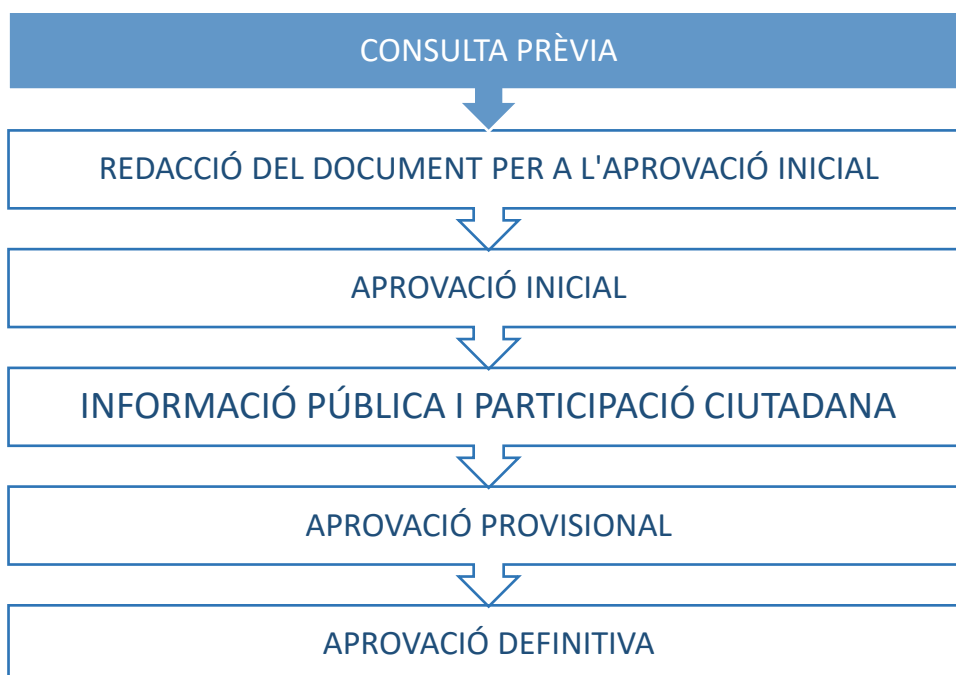
De tot l'exposat anteriorment es conclou que no existeix alternativa.

## 5.- FOTOGRAFIA DE LA UBICACIÓ



## 6.- PROCÉS

La present consulta es fa per tal de copsar l'opinió i rebre els suggeriments de la ciutadania de manera prèvia a la redacció, tramitació, i al tràmit d'informació pública específic del document urbanístic.



Agència de Desenvolupament Urbà (ADU) de l'Ajuntament de l'Hospitalet de Llobregat  
L'Hospitalet de Llobregat, juny de 2022.