

CONSULTA PÚBLICA PRÈVIA PER A LA REALITZACIÓ DEL PLA ESPECIAL D'UN CENTRE CULTURAL DESTINAT A LES ARTS VISUALS I *MEDIA ART* A L'ANTIGA FÀBRICA GODÓ I TRIAS

D'acord amb el que estableix l'article 133 de la Llei 39/2015, d'1 d'octubre, del procediment administratiu comú de les administracions públiques (LPAC), mitjançant el portal web de l'Ajuntament de L'Hospitalet de Llobregat, s'obre un període de consulta pública durant el termini de 20 dies hàbils, a comptar des del dia següent a la publicació, en relació a:

1.- ANTECEDENTS I PROBLEMÀTICA QUE ES PRETÉN SOLUCIONAR AMB LA FIGURA DE PLANEJAMENT.

La Junta de Govern Local, en sessió d'1 de febrer de 2023, va aprovar l'atorgament i licitació, en règim de concurrència pública de la concessió demanial per a la creació d'un centre de caràcter cultural innovador en l'àmbit de les arts visuals i els *media art*, enfocat en els nous formats artístics, de la finca anomenada "Godó i Trias", situada a la Plaça d'Europa 58 (Av. Granvia, 86-90) inclosos dret de vol i subsol.

En el referit acord es van aprovar les clàusules administratives particulars que han de regir la concessió demanial, i es van publicar els plecs de condicions que regien la concessió, als quals s'establia la possibilitat de la redacció, a càrrec del licitador, d'un nou Pla Especial per a la modificació dels paràmetres d'edificació vigents a la parcel·la.

En data 25/05/2023 es va atorgar la concessió de l'equipament situat a l'antiga fàbrica de filats i teixits "Godó i Trias" situada a la Plaça Europa, 58 a VARIA INVESTMENT CULTURAL, SL, per a la implantació d'un centre per a la creació de caràcter cultural innovador en l'àmbit de les arts visuals i els *media art*.

2.- NECESSITAT I OPORTUNITAT DE LA SEVA APROVACIÓ.

Els concessionaris, a aquesta proposició de licitació varen presentar una proposta de Pla Especial que, tot i mantenint els tipus d'equipaments definits pel vigent pla Especial, planteja la modificació dels paràmetres urbanístics pel Pla Especial vigent aprovat definitivament per la Comissió Territorial d'Urbanisme de l'àmbit metropolità de Barcelona, el 20 de desembre de 2018.

La present modificació de les condicions edificatòries de l'equipament que es planteja al present planejament, es raona i justifica a partir de **diversos factors**:

El planejament vigent, s'encaminava a possibilitar l'ampliació de la superfície construïda existent a la parcel·la, potenciant la construcció sobre rasant, mitjançant el desdoblament de les construccions catalogades, i ocupant l'espai lliure, al qual es podrien disposar nous petits cossos d'edificació, defugint de la construcció sota rasant.

El futur projecte d'aquest centre cultural es concep com una actuació tranquil·la i silenciosa a la parcel·la incardinant la proposta en nom d'una actuació sota rasant, i fugint de grans actuacions sobre rasant que puguin interferir amb les edificacions catalogades o fins i tot competir arquitectònicament amb la resta de construccions arquitectòniques dels volums de plaça Europa. És en aquest sentit on es situa la voluntat del projecte per tal d'encabir la gran part del programa funcional sota la rasant de la parcel·la i sota les edificacions industrials catalogades.

Aquest nou ús cultural d'arts visuals (contemplat com a un dels tipus d'equipament existents al planejament vigent) encaixa a la perfecció amb la voluntat arquitectònica d'una actuació que suposi el màxim respecte a les edificacions existents i alhora permeti generar grans volums al subsol, aconseguint una gran permeabilitat del lloc, obert a la ciutat, on l'espai lliure de la parcel·la sigui l'articulador, i on cada espai és singular. Al mateix temps, es millora la relació de l'exterior amb l'interior de les edificacions, on l'espectador es pugui moure lliurement a través del patrimoni històric, evocant un espai de tranquil·litat, reflexió, i introspectiu.

Aquest tapís a mode planta soterrani sota les edificacions existents, permetrà doncs que les edificacions romanguin els més lliures possibles, evitant adossar edificacions que puguin desvirtuar l'original visió arquitectònica del projecte. Tot i així, es pretén mantenir invariables aquelles regulacions que el planejament vigent ja contempla, per tal d'ésser el més flexible possible, mantenint aquella possibilitat d'ocupar l'espai lliure de parcel·la sobre rasant, mitjançant la construcció de petites ampliacions integrades al recinte i a les edificacions existents.

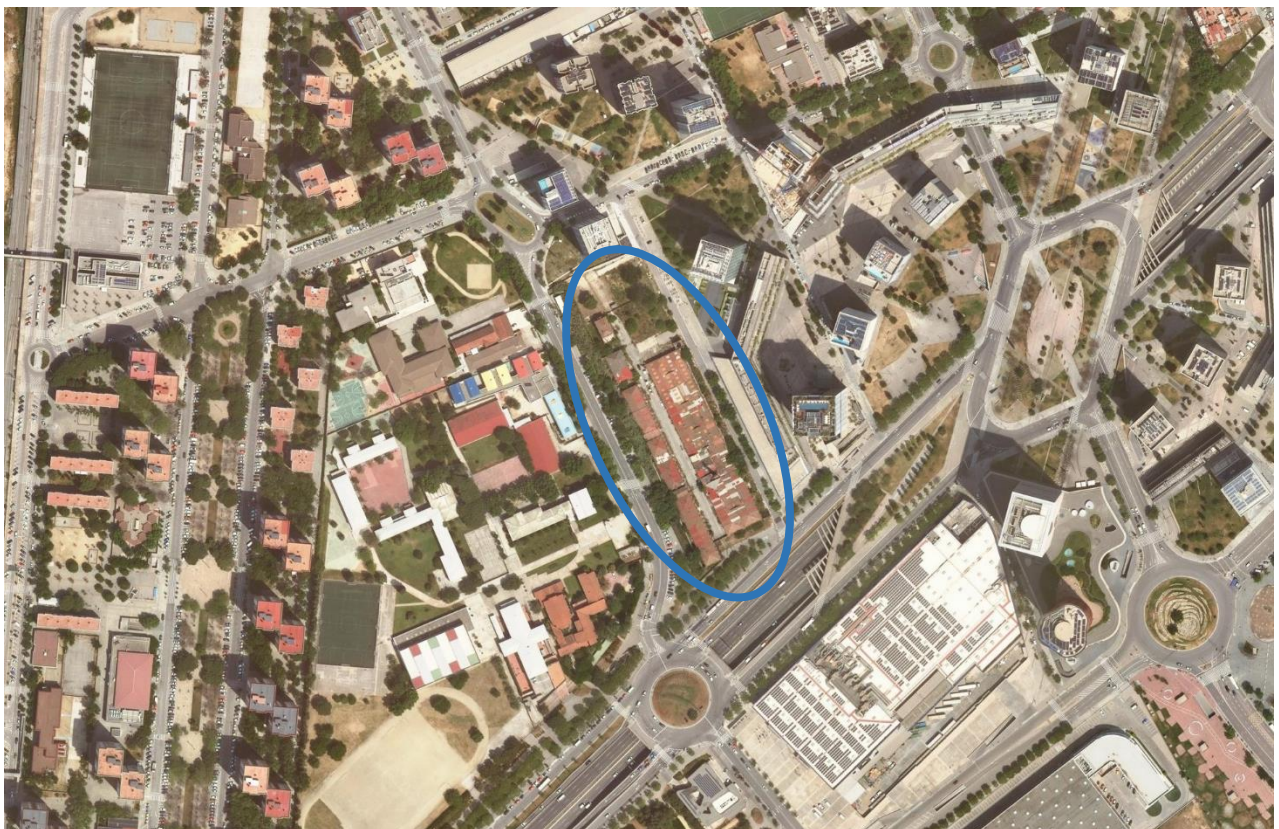
3.- OBJECTIUS DEL PLA ESPECIAL URBANÍSTIC.

L'objectiu de la proposta del present planejament suposa la modificació dels paràmetres d'edificació a la parcel·la per tal de disposar la major part del programa funcional sota la rasant de la mateixa, sota l'espai lliure de la parcel·la i sota les edificacions existents i catalogades, mantenint invariable el tipus d'equipament i l'edificabilitat màxima permesa a la parcel·la qualificada d'equipament.

4.- POSSIBLES SOLUCIONS ALTERNATIVES.

Altra solució alternativa que es pot plantejar més enllà de les exposades, i a la vista de les necessitats funcionals de l'equipament per aquest nous usos culturals, passa per l'augment de l'edificabilitat a la parcel·la edificant major superfície construïda sobre rasant, i defugint de la construcció del subsol.

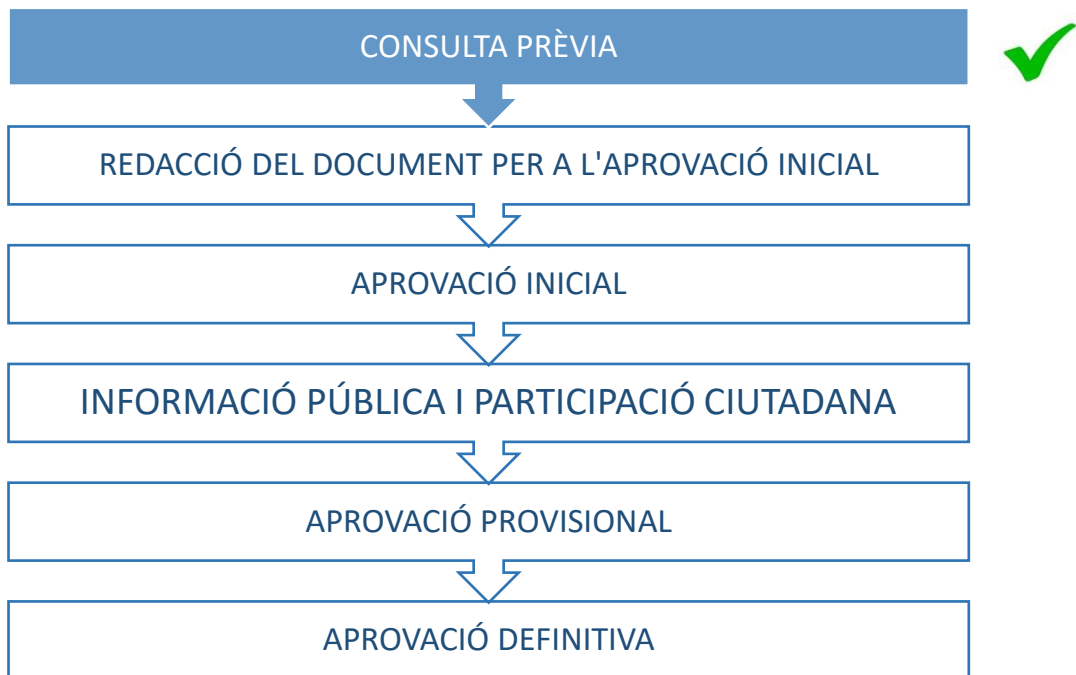
5.- FOTOGRAFIA DE LA UBICACIÓ



Parcel·la de l'antiga fàbrica de filats i teixits "Godó i Trias" a la plaça Europa 58
Font: ICGC – Institut Cartogràfic i Geològic de Catalunya

6.- PROCÉS

La present consulta es fa per tal de copsar l'opinió i rebre els suggeriments de la ciutadania de manera prèvia a la redacció, tramitació, i al tràmit d'informació pública específic del document urbanístic.



Agència de Desenvolupament Urbà (ADU) de l'Ajuntament de l'Hospitalet de Llobregat
L'Hospitalet de Llobregat, agost de 2023.